



Województwo
Małopolskie

Urząd Marszałkowski Województwa Małopolskiego

Badania ruchu turystycznego w Małopolsce w 2006 r.



Województwo
Małopolskie

Badania ruchu turystycznego w Małopolsce w 2006 r.

- prowadzone cyklicznie począwszy od 2003 r.

Cel:

- ✓ określenie szacunkowej liczby gości odwiedzających region, krajowych i zagranicznych
- ✓ charakterystyka odwiedzających – źródło informacji o odbiorcy oferty turystycznej regionu
- ✓ stworzenie rankingu najczęściej odwiedzanych miejsc i atrakcji turystycznych w regionie
- ✓ monitoring zjawisk i tendencji zachodzących w turystyce w Małopolsce

Badania uwzględniają: odwiedzających jednodniowych oraz turystów (pobyt z co najmniej jednym noclegiem), którzy przybyli do regionu w celu poznawczym, wypoczynkowym, religijnym, rodzinnym, zdrowotnym itp., a ich pobyt nie przekroczył 90 dni.

Okres badania: od lipca do września 2006 r.

W 2007 po raz pierwszy badania zostaną przeprowadzone w dwóch seriach: zimowej i letniej (I i III kwartał 2007 r.)

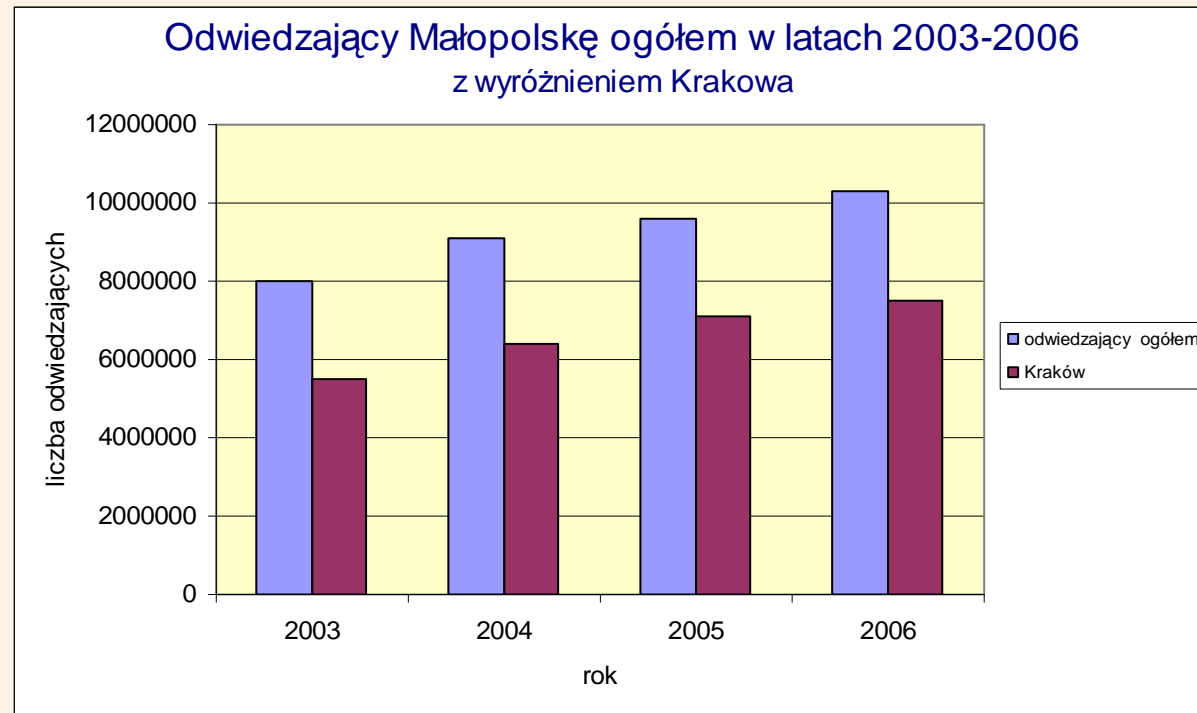


Województwo
Małopolskie

Badania ruchu turystycznego w Małopolsce w 2006 r.

**Sukcesywnie
wzrasta liczba
odwiedzających
Małopolskę.**

**Stąa tendencja
wzrostowa
utrzymuje się
od 2003 r.**





Województwo
Małopolskie

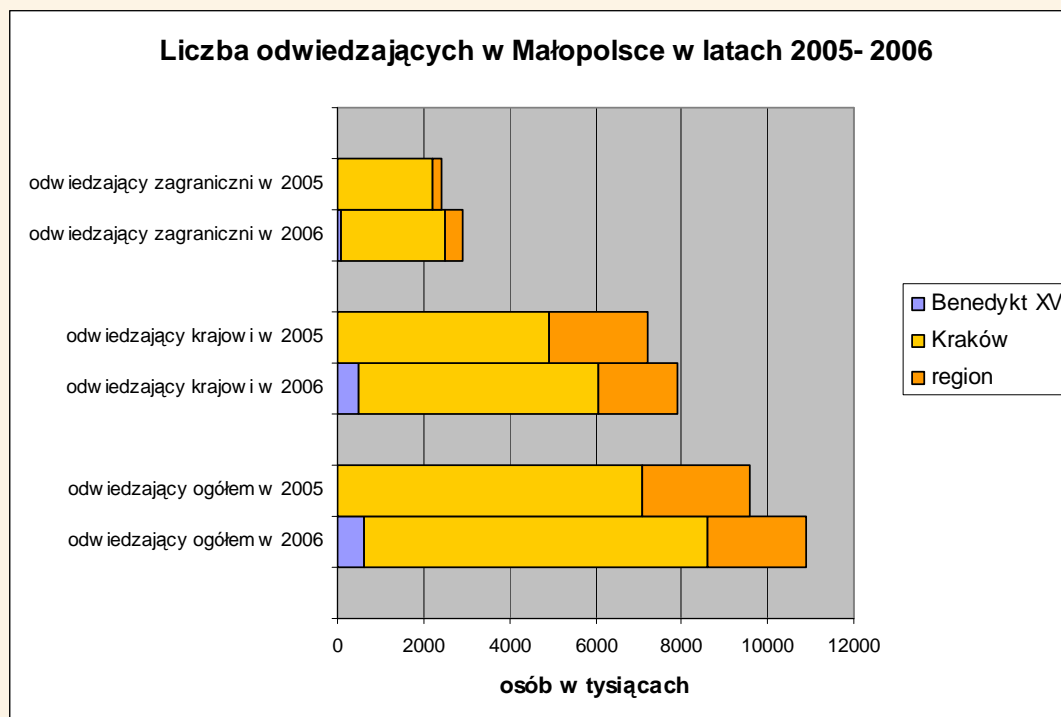
Badania ruchu turystycznego w Małopolsce w 2006 r.

Odwiedzający ogółem: 10,9 mln (9,6 mln w 2005), wzrost o **13,54 %**

Odwiedzający krajowi: 7,9 mln (7,2 mln w 2005 r.), wzrost o **9,73%**

Odwiedzający zagraniczni: 3 mln (2,4 mln w 2005.r.), wzrost o **25%**

**Pielgrzymka
Benedykta XVI do
Polski wpłynęła na
zwiększenie
ogólnej liczny
odwiedzających
w Małopolsce
w 2006 r.
(ok 600 000
odwiedzających)**





Województwo
Małopolskie

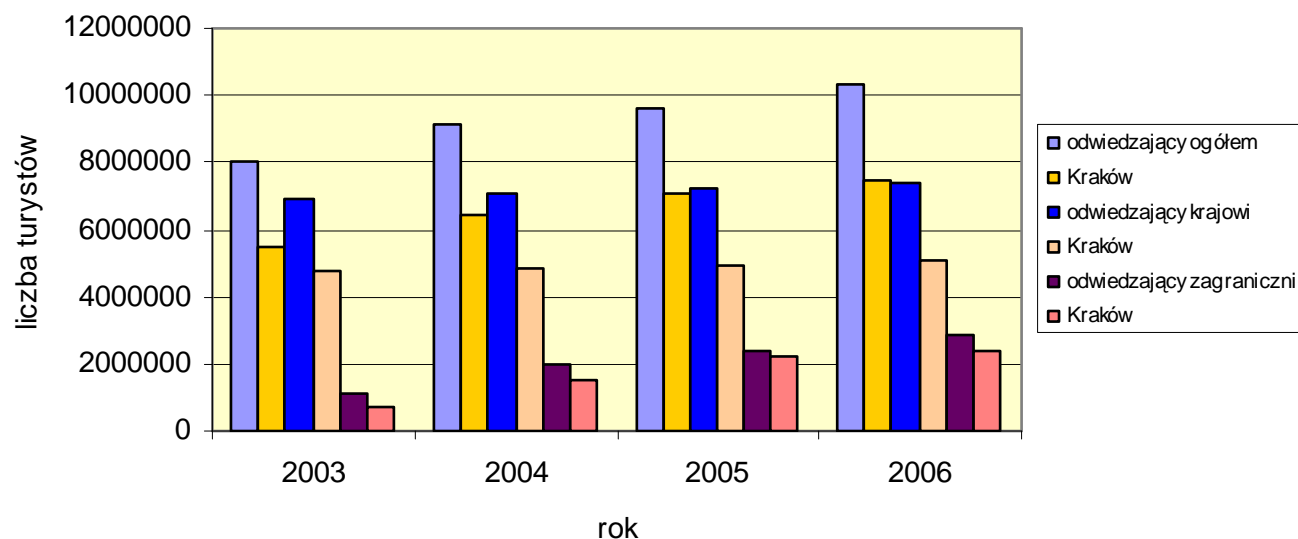
Badania ruchu turystycznego w Małopolsce w 2006 r.

Rokrocznie
zwiększa się w
Małopolsce udział
odwiedzających
zagranicznych

W 2006 roku
prawie co czwarty
odwiedzający
przyjechał do
Małopolski z
zagranicy

Dominującym
miejscem
odwiedzin
jest **Kraków**

Szacunkowa liczba odwiedzających Małopolskę
w latach 2003-2006 (z wyróżnieniem Krakowa)

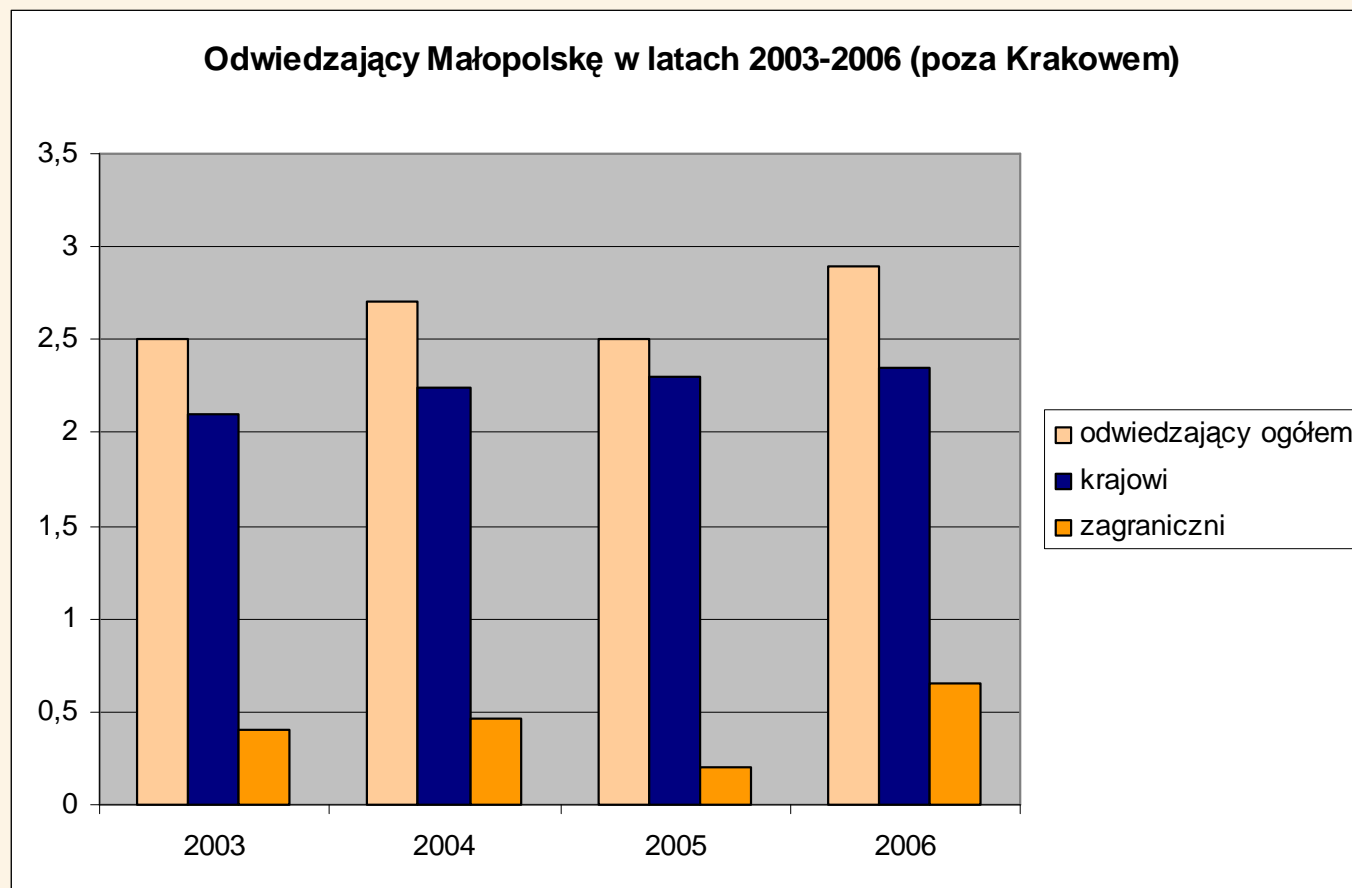


	2003	2004	2005	2006
Odwiedzający ogółem	8.000.000	9.100.000	9.600.000	10.900.000
w tym Kraków	5.500.000	6.400.000	7.100.000	8000.000
Odwiedzający krajowi	6.900.000	7.100.000	7.200.000	7.900.000
w tym Kraków	4.800.000	4.860.000	4.900.000	5.550.000
Odwiedzający zagraniczni	1.100.000	2.000.000	2.400.000	3.100.000
w tym Kraków	700.000	1.540.000	2.200.000	2.450.000



Województwo
Małopolskie

Badania ruchu turystycznego w Małopolsce w 2006 r.



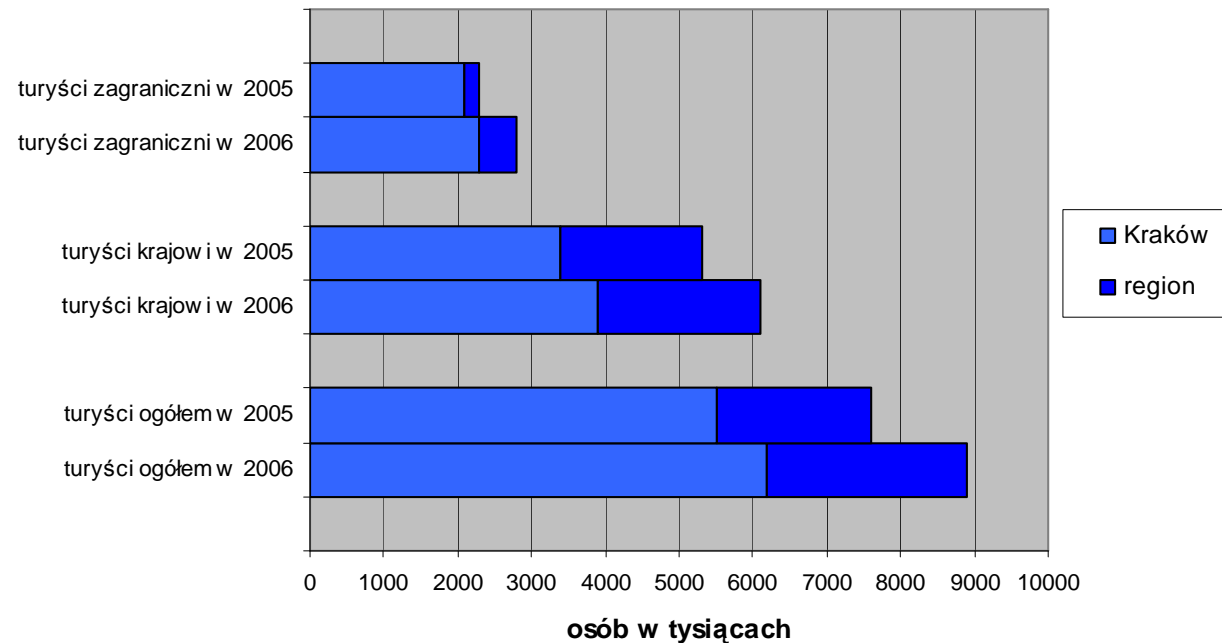


Województwo
Małopolskie

Badania ruchu turystycznego w Małopolsce w 2006 r.

Liczba turystów przyjeżdżających do Małopolski w roku 2006 znacznie wzrosła (o 17,11%), po niewielkim spadku w roku 2005 (o 7,32%), w roku 2006 nastąpił wzrost liczby zarówno turystów zagranicznych (o 21,74%), jak i krajowych (o 15,09%)

Liczba turystów w Małopolsce w latach 2005- 2006

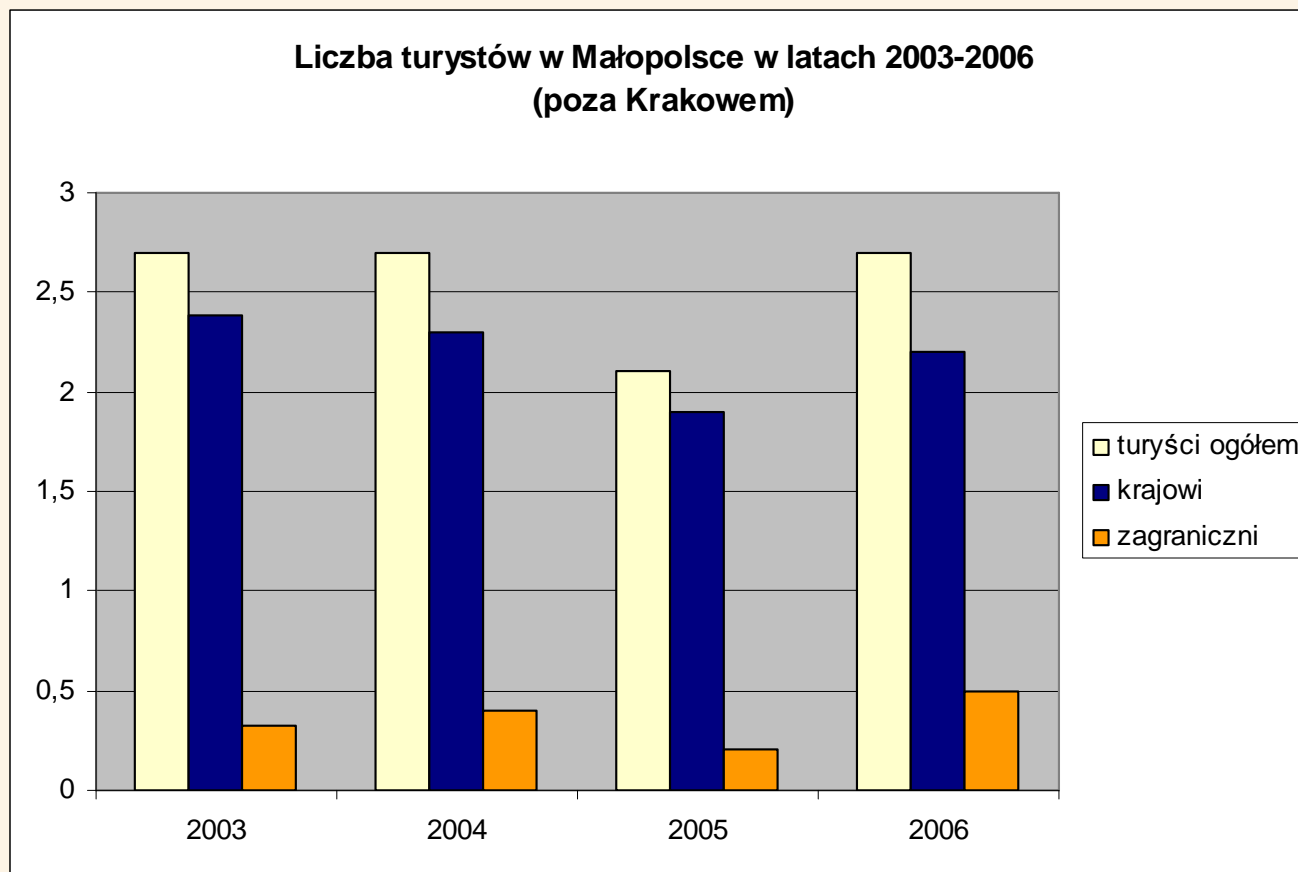


	2003	2004	2005	2006
Turyści ogółem	6.200.000	8.200.000	7.600.000	8.900.000
w tym Kraków	3.500.000	5.500.000	5.500.000	6.200.000
Turyści krajowi	5.200.000	6.300.000	5.300.000	6.100.000
w tym Kraków	2.820.000	4.000.000	3.400.000	3.900.000
Turyści zagraniczni	1.000.000	1.900.000	2.300.000	2.800.000
w tym Kraków	680.000	1.500.000	2.100.000	2.300.000



Województwo
Małopolskie

Badania ruchu turystycznego w Małopolsce w 2006 r.



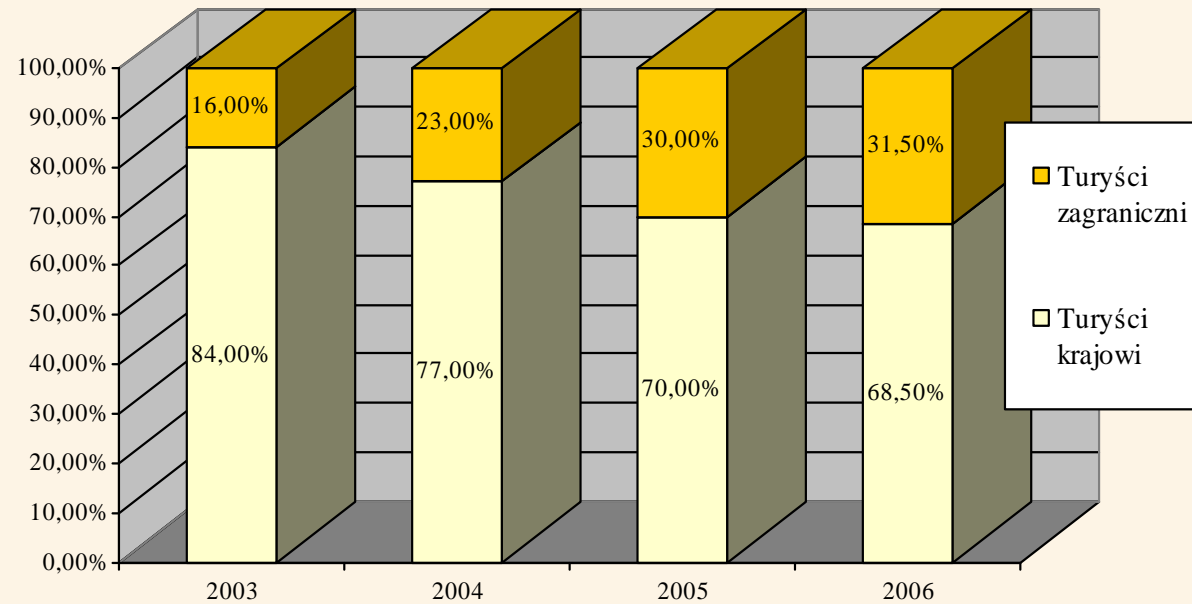


Województwo
Małopolskie

Badania ruchu turystycznego w Małopolsce w 2006 r.

Struktura turystów w Małopolsce w latach 2003-2006

Udział turystów zagranicznych w strukturze przyjazdów turystycznych do Małopolski wzrósł o 15,5 % w stosunku do 2003 r.





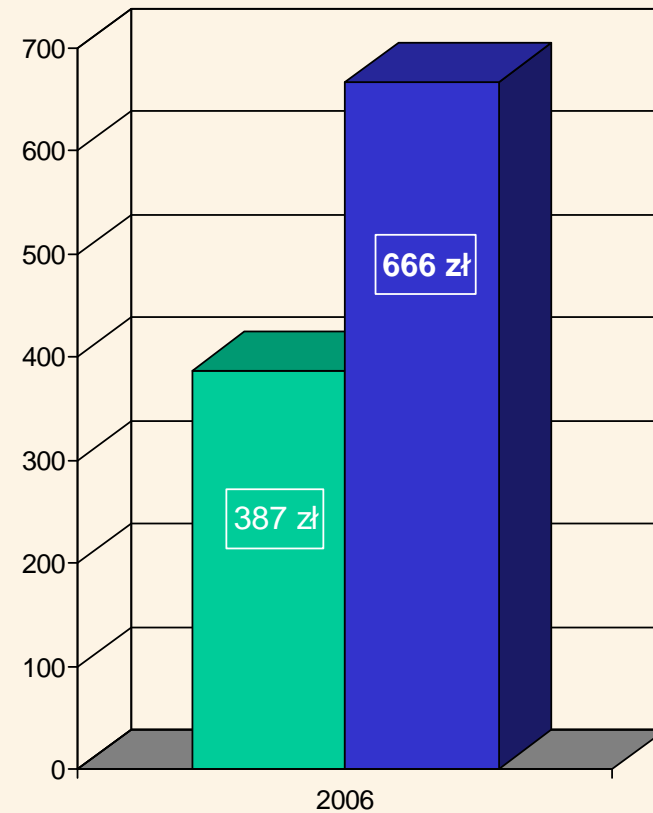
Województwo
Małopolskie

Badania ruchu turystycznego w Małopolsce w 2006 r.

Wydatki turystów zagranicznych blisko
2x większe niż turystów krajowych

W 2006 roku turyści wydali średnio
zagraniczni - **666 zł** na osobę

krajowi - **387 zł** na osobę



■ KRAJOWI ■ ZAGRANICZNI

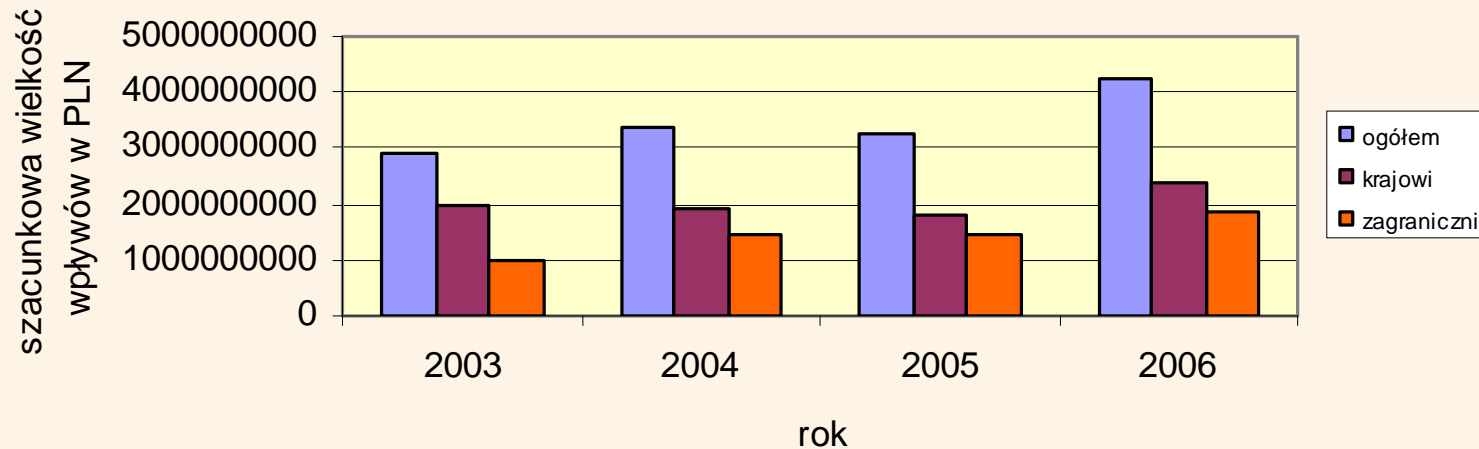
Średnia kwota wydatkowana podczas pobytu
w Małopolsce w przeliczeniu na osobę



Województwo
Małopolskie

Badania ruchu turystycznego w Małopolsce w 2006 r.

Szacunkowe wpływy z turystyki w województwie małopolskim (w PLN)



Lata	2003	2004	2005	2006
Ogółem	2 921 200 000	3 373 800 000	3 236 000 000	4 225 500 000
Turyści krajowi	1 955 200 000	1 908 900 000	1 775 500 000	2 360 700 000
Turyści zagraniczni	966 000 000	1 464 900 000	1 460 500 000	1 864 800 000



Województwo
Małopolskie

Podczas pobytu w Małopolsce
goście wydali w roku 2005

3,2 mld zł

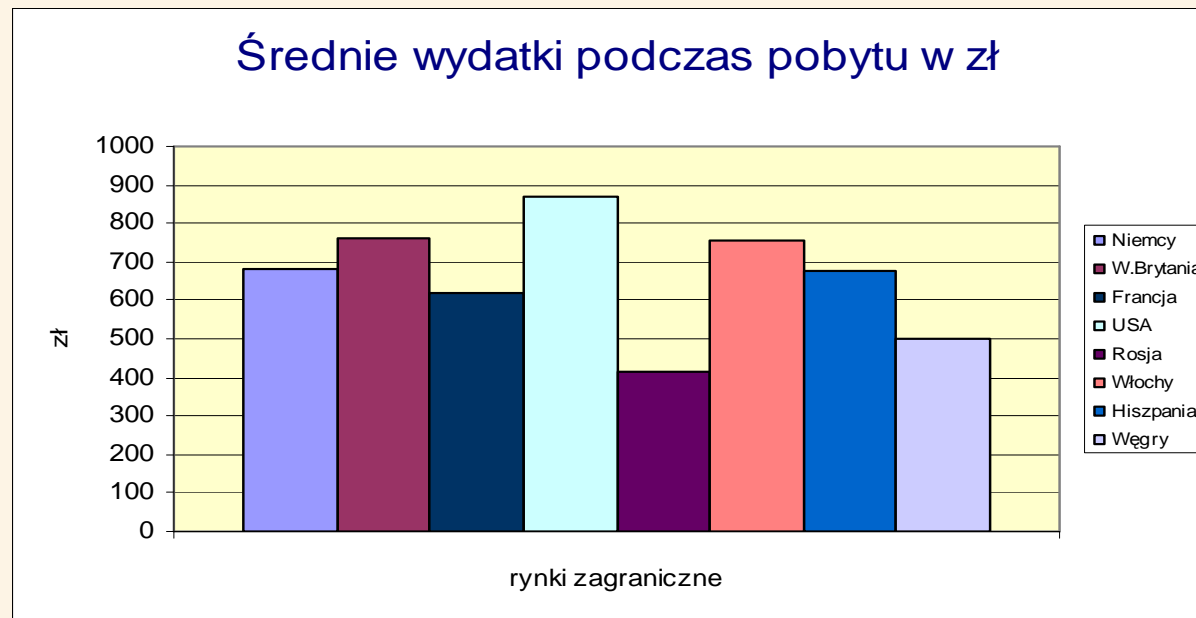
Szacowany wpływ z obsługi turystów
w 2006 r. w Małopolsce wynosi

4,2 mld zł blisko 1mld zł więcej niż
rok wcześniej



Województwo
Małopolskie

Badania ruchu turystycznego w Małopolsce w 2006 r.



Najwięcej pieniędzy wydają turyści z USA, Wielkiej Brytanii i Włoch, najmniej natomiast Rosjanie i Węgrzy.



Województwo
Małopolskie

Badania ruchu turystycznego w Małopolsce w 2006 r.

Charakterystyka gości zagranicznych

Struktura przyjazdów **gości zagranicznych** do Małopolski w 2006 r.

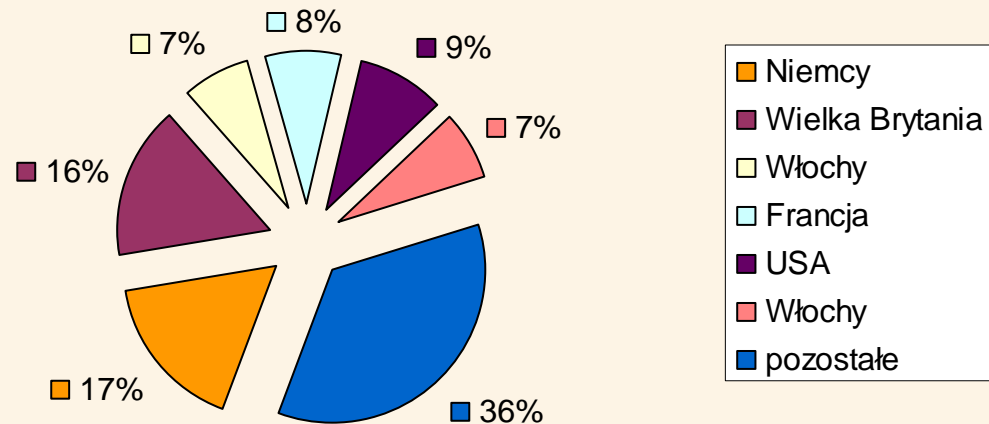
✓ Główne rynki zagraniczne:

Niemcy, Wlk. Brytania, USA,
Francja, Włochy
– stała tendencja

✓ Największy wzrost w 2006
nastąpił z rynku brytyjskiego

W 2006 r. odnotowano również
wzrost ruchu turystycznego z:

Irlandii, Norwegii, Izraela,
Ukrainy, Czech, Słowacji,



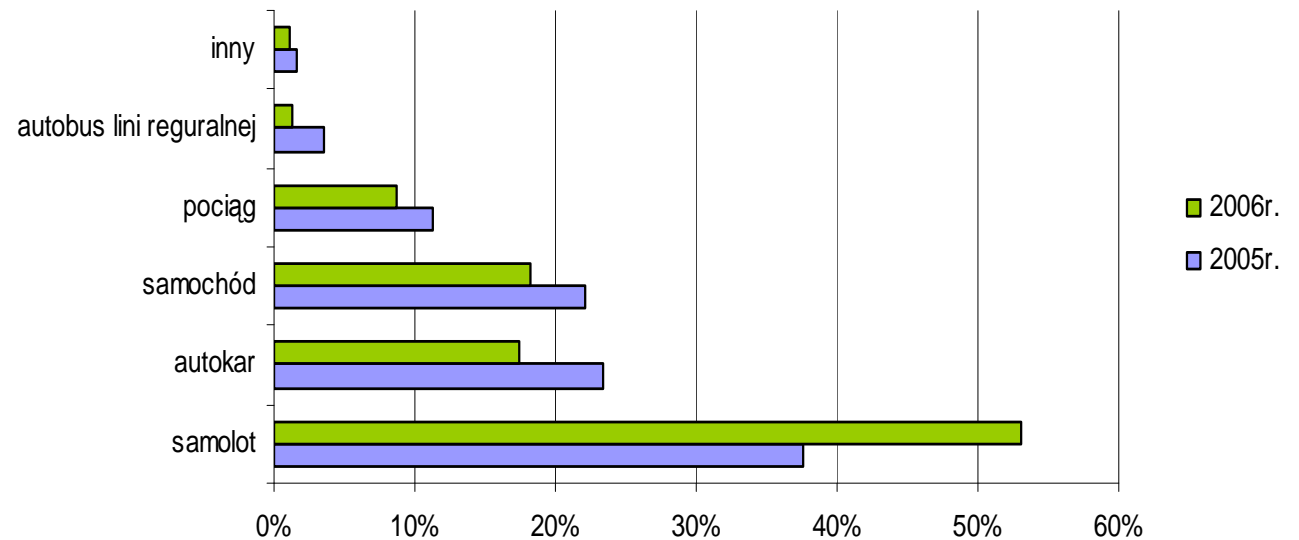


Województwo
Małopolskie

Badania ruchu turystycznego w Małopolsce w 2006 r.

Charakterystyka gości zagranicznych

Środek transportu wykorzystywany przez **odwiedzających zagranicznych**
w 2005 i 2006 r.



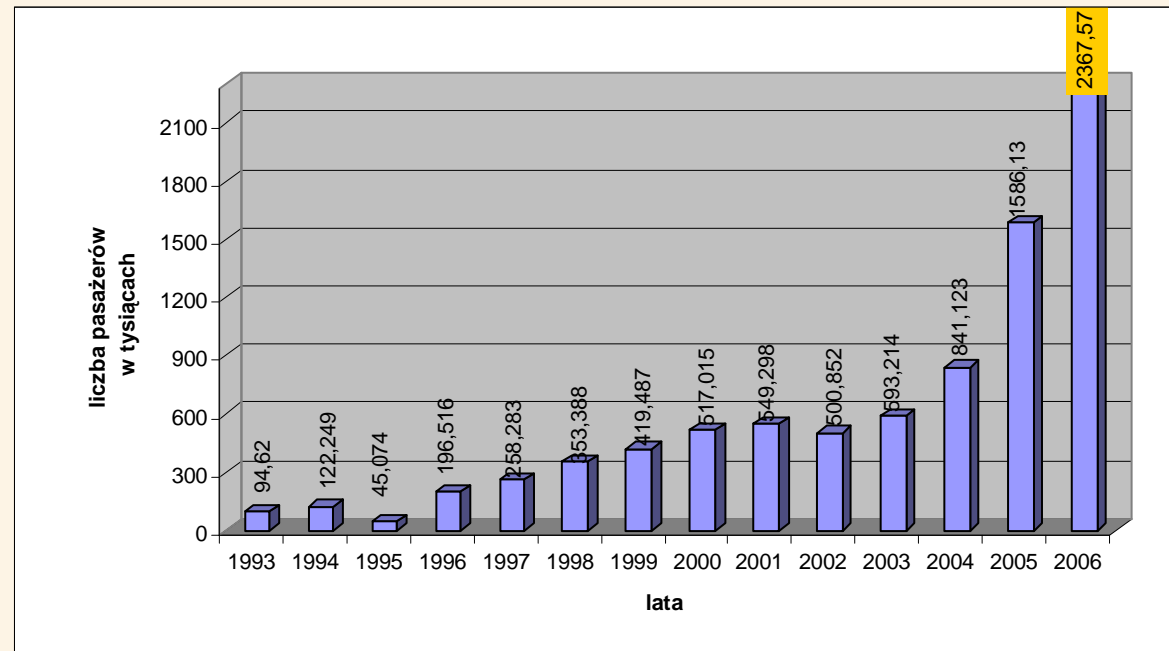
Ponad połowa
odwiedzających
zagranicznych w 2006 r.
przyleciała do
Małopolski samolotem



Województwo
Małopolskie

Badania ruchu turystycznego w Małopolsce w 2006 r.

Ruch pasażerski MPL Kraków Balice w latach 1996-2006



Rok	1996	1997	1998	1999	2000	2001	2002	2003	2004	2005	2006
RAZEM	196 516	258 283	353 388	419 487	517 015	549 298	500 852	593 214	841 123	1 586 130	2 367 567

Źródło: MPL Kraków Balice



Województwo
Małopolskie

Badania ruchu turystycznego w Małopolsce w 2006 r.

Charakterystyka gości zagranicznych

Średnia długość pobytu w Małopolsce
gości z zagranicy wynosi ok **4,6 dnia**

Główny cel przyjazdu turystów zagranicznych to: **wypoczynek** (Wlk. Brytania, Irlandia, Holandia) oraz **zwiedzanie** (Francja, Niemcy)

Cudzoziemcy przyjeżdżający do Małopolski wykorzystują na nocleg przede wszystkim obiekty o wyższym standardzie świadczonych usług, tj. **hotele**, których udział utrzymuje się od lat na zbliżonym wysokim poziomie.

OGÓŁEM	4,9
ZAGRANICA	4,6
USA	6,0
Niemcy	4,8
Francja	4,8
Wielka Brytania	4,5
Włochy	4,4



Województwo
Małopolskie

Badania ruchu turystycznego w Małopolsce w 2006 r.

Charakterystyka gości zagranicznych

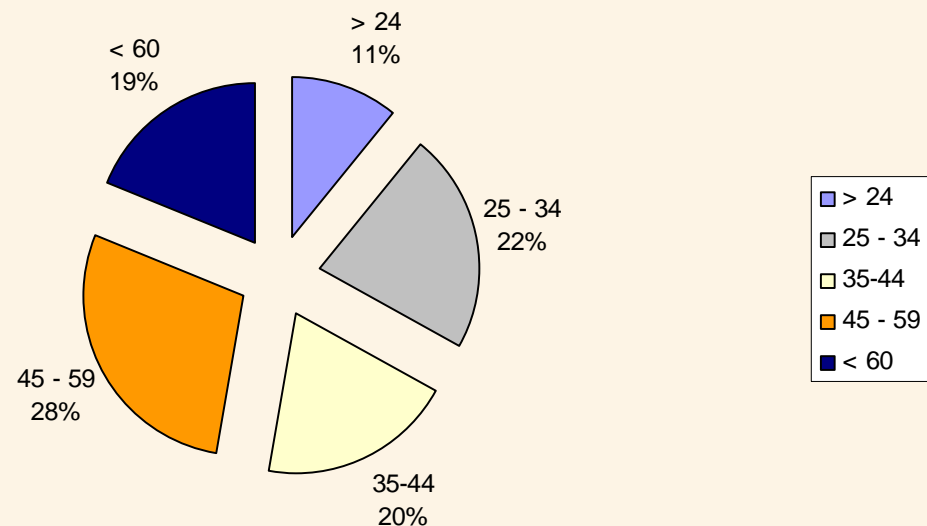
Około **1/3** turystów zagranicznych to osoby pomiędzy **45 a 59** rokiem życia

Ponad połowa z nich (**50,9%**) posiada **wykształcenie wyższe** a **40,2%** **wykształcenie średnie**

Prawie **60%** gości z zagranicy to osoby **aktywne zawodowo**, drugą znaczącą grupą (**20,3%**) są emeryci i renciści

Znaczna większość z nich posiada status materialny **dobry (54,5%)** oraz **bardzo dobry (31%)**.

Profil społeczny **turysty zagranicznego**



Struktura wieku turysty zagranicznego w Małopolsce (2006r.)



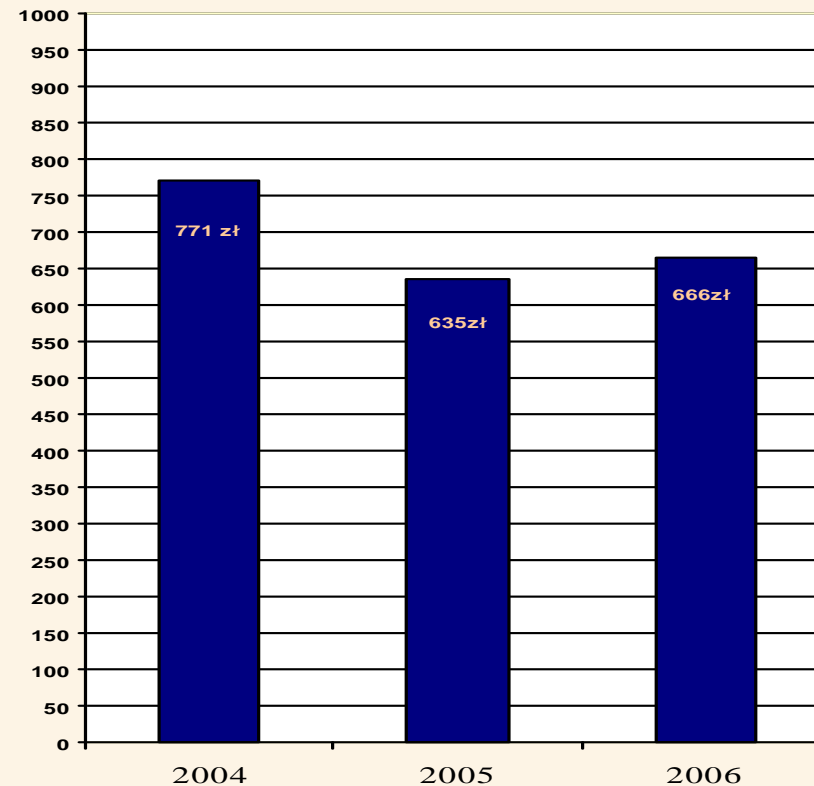
Województwo
Małopolskie

Badania ruchu turystycznego w Małopolsce w 2006 r.

Charakterystyka gości zagranicznych

Średnia kwota wydatków (na osobę) **gości zagranicznych** w Małopolsce, po wyraźnych spadkach w latach ubiegłych, w 2006 roku **zwiększyła się o 4,88%**, w stosunku do roku 2005, choć nie osiągnęła jeszcze poziomu z roku 2004 (była o 13,62% niższa).

Wielkości wyrażają kwotę „bez kosztów dojazdu”



Średnie kwoty wydatkowane podczas pobytu **gości zagranicznych** w Małopolsce w latach 2004-2006 (w zł na osobę)

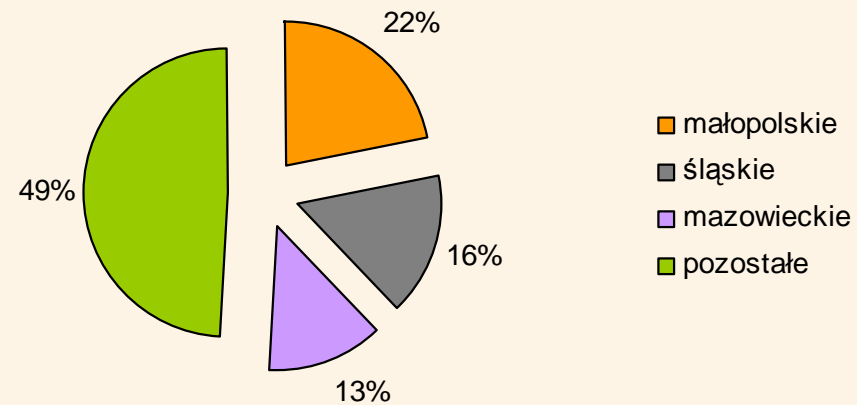


Województwo
Małopolskie

Badania ruchu turystycznego w Małopolsce w 2006 r.

Charakterystyka gości krajowych

- ✓ Główny rynek krajowy: małopolskie, śląskie, mazowieckie, – stała tendencja
- ✓ wzrost liczby odwiedzających z województwa śląskiego
- ✓ ponad 20% korzystających z oferty turystycznej regionu stanowią mieszkańcy Małopolski



Struktura przyjazdów gości krajowych do Małopolski



Województwo
Małopolskie

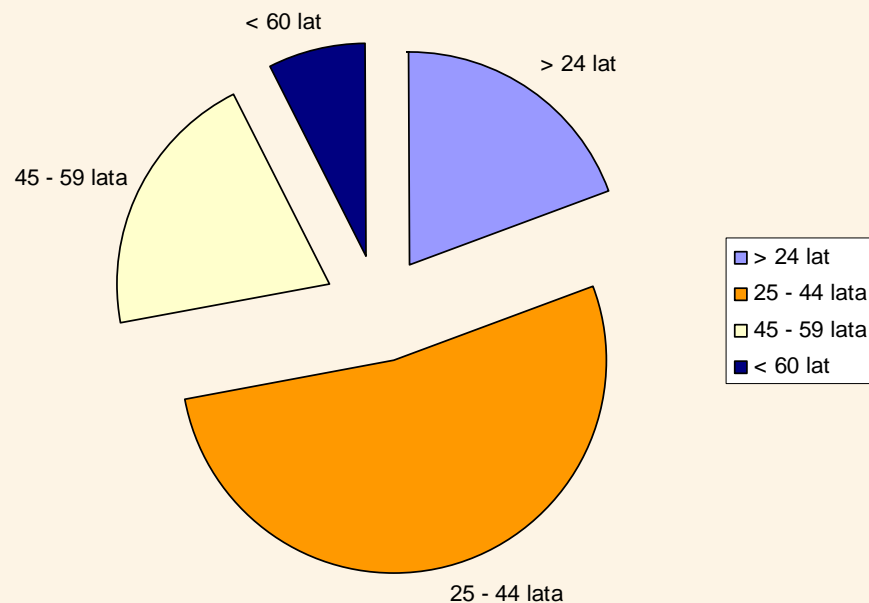
Badania ruchu turystycznego w Małopolsce w 2006 r.

Charakterystyka gości krajowych

Ponad połowa turystów krajowych
znajduje się w grupie wiekowej
pomiędzy 25 a 44 rokiem życia (52,3%)

Ponad 90% to osoby
z wykształceniem **średnim**
i **wyższym**, aktywne zawodowo (58,7%),

Profil społeczny turysty krajowego



Struktura wieku turysty krajowego w Małopolsce (2006 r.)



Województwo
Małopolskie

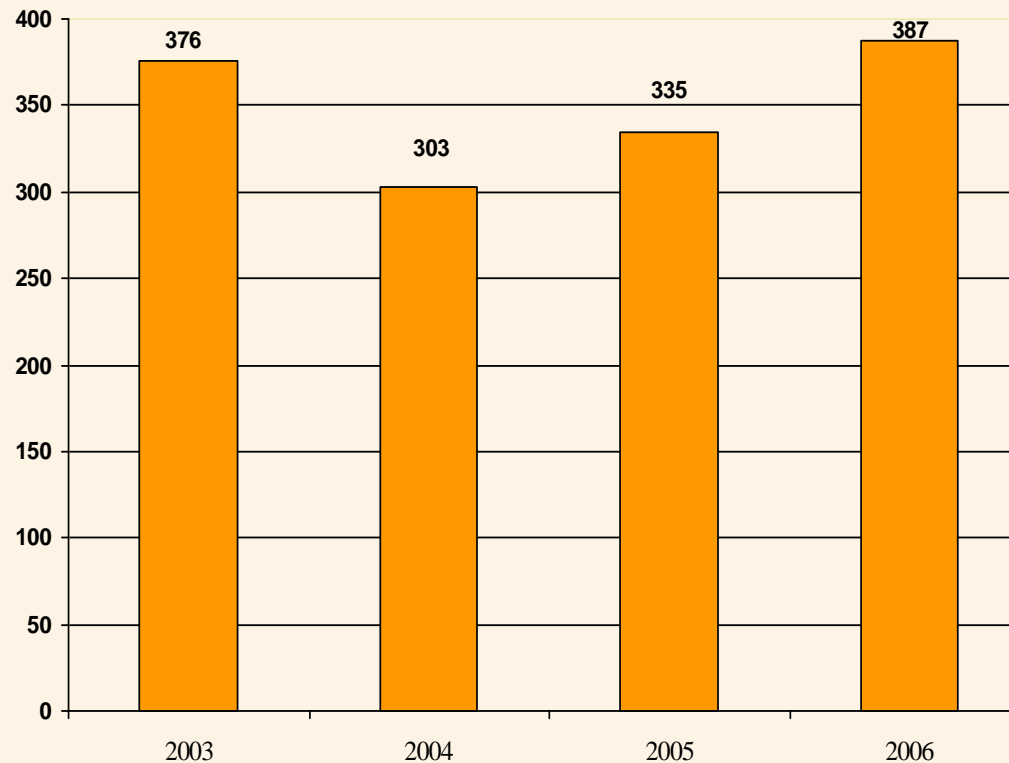
Badania ruchu turystycznego w Małopolsce w 2006 r.

Charakterystyka gości krajowych

Turysta krajowy
przeznacza na
pobyt w Małopolsce
coraz więcej
pieniędzy

Średnia kwota wydatków
gościa krajowego na osobę,
po znacznym obniżeniu w
2004 roku stopniowo wzrasta

w 2006 roku kwota wzrosła
o 15,52% w stosunku do
roku 2005



Średnie kwoty wydatkowane podczas pobytu gości krajowych
w Małopolsce w latach 2003-2006 (w zł na osobę)



Województwo
Małopolskie

Badania ruchu turystycznego w Małopolsce w 2006 r.

Kraków, Wieliczka, Oświęcim i Zakopane są największymi atrakcjami województwa małopolskiego z punktu widzenia rynków zagranicznych.

Kraków jest najważniejszym centrum obsługi ruchu turystycznego przyjazdowego spoza granic kraju.

Wśród walorów wskazywanych przez respondentów należy zdecydowanie wymienić kulturę, a w tym zabytki, tradycję, religię, muzea oraz kuchnię regionalną.

Ważniejsze centra obsługi ruchu turystycznego przyjazdowego w regionie:

(statystyki odwiedzających za 2006 r.)

- **Kraków – Zamek Królewski na Wawelu** - 972 879 sprzedanych biletów
- **Kopalnia Soli w Wieliczce** – 1 065 857 (58% z zagranicy)
- **Dom Jana Pawła II w Wadowicach** – 402 869, w tym 64 866 z zagranicy
- **Muzeum KL Auschwitz Birkenau** – 989 500, w tym 648 500 zagranicznych
- **Sanktuarium w Kalwarii Zebrzydowskiej** - 1 193 350, w tym 20 625 pielgrzymów z zagranicy

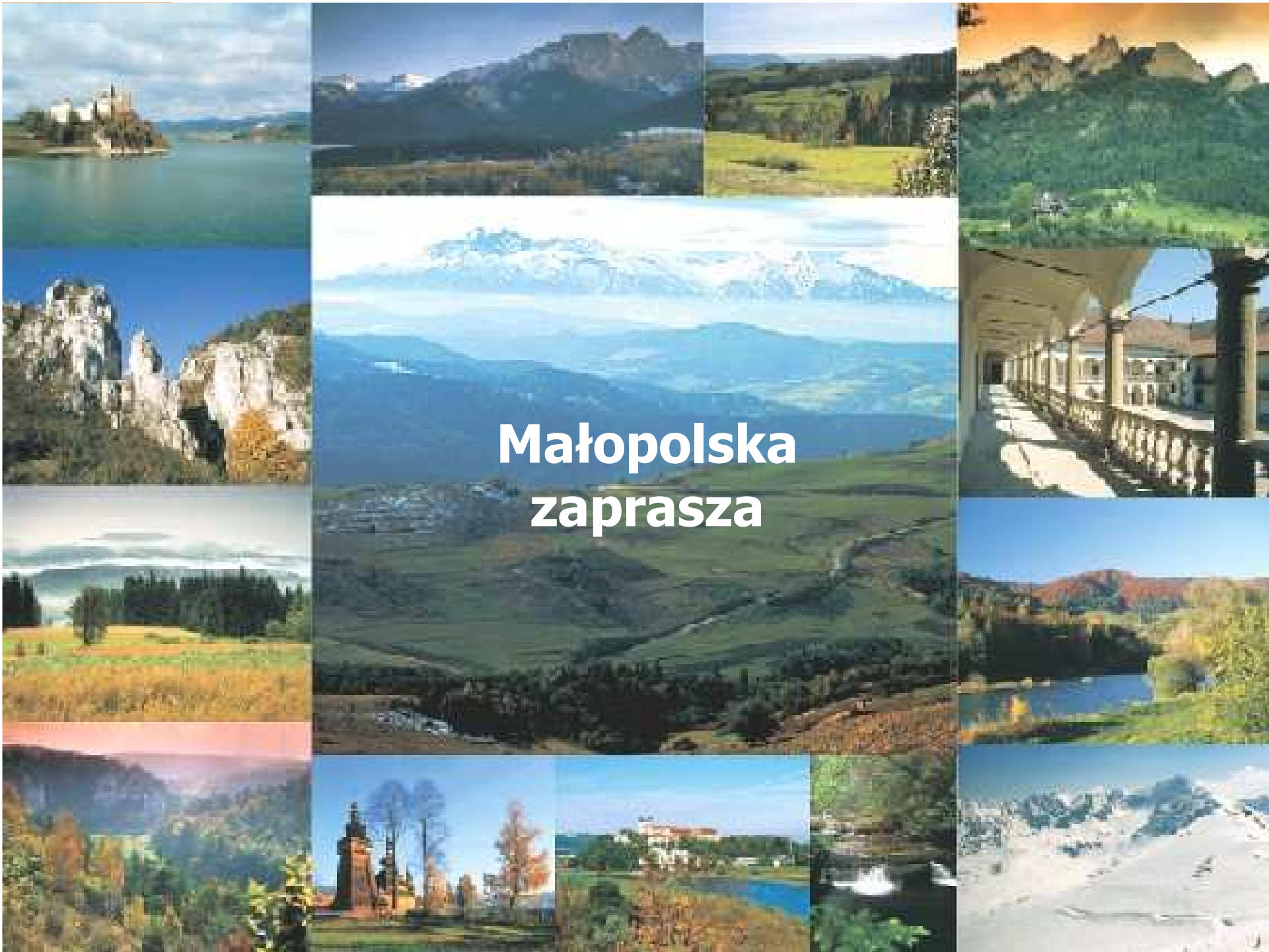


Województwo
Małopolskie

Determinanty wzrostu ruchu turystycznego w Małopolsce



- wejście Polski do UE i otwarcie granic
- tanie linie lotnicze – więcej połączeń z MPL Kraków Balice
- „moda” na Kraków
- ważne uroczystości – pielgrzymka Benedykta XVI do Polski,
- poprawa infrastruktury i oferty regionu, większa rozpoznawalność marki Małopolski w kraju i na świecie



**Małopolska
zaprasza**